

# LE M'HAG

# #02

Janvier - Avril 2018



[www.agglo-haguenau.fr](http://www.agglo-haguenau.fr)

MAGAZINE DE LA **COMMUNAUTÉ D'AGGLOMÉRATION** DE HAGUENAU

Dossier

Agir pour votre  
quotidien

p10

## Réussite

LES COMPAGNONS  
DU DEVOIR ONT GRANDI

## Comprendre l'Agglo

LA « MARQUE »  
DE L'ÉCONOMIE

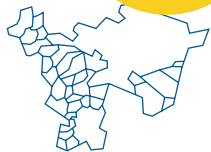
## Portrait

BITSCHHOFFEN  
ET HOCHSTETT



Communauté  
d'Agglomération  
de Haguenau

**36**  
communes,  
un seul  
territoire



**LES COMMUNES DE LA COMMUNAUTÉ D'AGGLOMÉRATION DE HAGUENAU**

- Batzendorf
- Bernolsheim
- Berstheim
- Bischwiller
- Bilwisheim
- Bitschhoffen
- Brumath
- Dauendorf
- Donnenheim
- Engwiller
- Haguenau
- Hochstett
- Huttendorf
- Kaltenhouse
- Kindwiller
- Krautwiller
- Kriegsheim
- Mittelschaeffolsheim
- Mommenheim
- Morschwiller
- Niedermodern
- Niederschaeffolsheim
- Oberhoffen-sur-Moder
- Ohlungen
- Olwisheim
- Rohrwiller
- Rottelsheim
- Schirrhein
- Schirrhoffen
- Schweighouse-sur-Moder
- Uhlwiller
- Uhrwiller
- Val de Moder
- Wahlenheim
- Wintershouse
- Wittersheim

**Comprendre l'Agglo**

**16**



Rencontrez votre conseiller Info Énergie près de chez vous



**10**

**DOSSIER**  
Agir pour votre quotidien

**ACTU**

- 04 Retour en images
- 07 À venir
- 08 En direct des communes

**DOSSIER**

- 10 Agir pour votre quotidien

**COMPRENDRE L'AGGLO**

- 14 La « marque » de l'économie
- 16 Rencontrez votre conseiller Info Énergie près de chez vous

**RÉUSSITE**

- 17 Les compagnons du Devoir ont grandi

**PORTRAIT DE COMMUNE**

- 19 Bitschhoffen, petite mais très dynamique
- 20 Hochstett, haut lieu de mémoire

**AGENDA**

- 21 Par ici les sorties !

# Agir pour vous, pour nos communes et notre territoire !



**Claude Sturni**

Président de la Communauté  
d'Agglomération de Haguenau

Permettez-moi de vous adresser, avant tout, mes vœux les meilleurs pour une année 2018 heureuse et sereine mais aussi pleine de courage pour affronter les défis que nous aurons, les uns et les autres, à relever.

Ces vœux valent aussi pour notre Communauté d'Agglomération à qui il appartiendra de poursuivre son action pour donner visage à notre futur.

Comment ne pas citer, à cet effet, Antoine de Saint-Exupéry : « ... préparer l'avenir, ce n'est que fonder le présent [...]. Il n'est jamais que du présent à mettre en ordre. [...]. L'avenir, tu n'as point à le prévoir mais à le permettre » [Citadelle, LVI].

« Permettre l'avenir » en mettant notre « présent en ordre » pour trouver, ensemble, les meilleures synergies dans le cadre d'un projet de territoire partagé : voilà la tâche qui nous incombe pour mobiliser, le plus intelligemment et le plus efficacement possible, nos ressources et nos moyens.

La plupart des jalons sont posés :

- Le projet de territoire est bien avancé dans sa conception, conformément à l'engagement pris il y a quelques mois. Il va pouvoir entrer dans sa phase de validation politique dans les semaines qui viennent, avant de se décliner en actions concrètes et visibles.
- Le partage des rôles entre les communes et la nouvelle Communauté d'Agglomération ne l'est pas moins, même si certains éléments restent à préciser en 2018. Ce numéro en rend compte de manière détaillée. Merci aux rédacteurs d'avoir su aborder ce sujet ardu de manière claire et agréable d'approche.

Notre nouvelle « architecture des compétences » rend compte d'une approche que nous voulons voir perdurer : traiter les problèmes et les enjeux au bon niveau territorial pour répondre de la manière la plus optimale aux besoins de tous. Car notre engagement n'a qu'un seul but : agir pour vous, pour nos communes et pour l'avenir de notre territoire dans le souci d'une gestion optimale de l'argent public.

L'année 2017 s'est déroulée de manière très constructive et les élus de notre Communauté d'Agglomération ont su établir le cadre d'une coopération territoriale pragmatique et efficace. Je souligne ce fait d'autant plus volontiers que je n'oublie pas qu'aucune des communes de notre nouveau groupement n'a les moyens d'imposer sa volonté, et que l'esprit de coopération et la capacité à forger des compromis président nécessairement au bon fonctionnement de notre communauté. Nul doute, pour moi, que 2018 se poursuivra sur la même voie !

*Meilleurs vœux à toutes et à tous pour cette nouvelle année*

## Vos contacts

**Vous avez des questions ? N'hésitez pas à solliciter vos contacts habituels, selon votre secteur :**

### Bischwiller

1-9 place de la Mairie  
BP 10035  
67241 BISCHWILLER Cedex  
03 88 53 99 40

### Brumath

2 rue Jacques Kablé  
67170 BRUMATH  
03 88 51 02 04

### Haguenau

Place Charles de Gaulle  
67500 HAGUENAU  
03 88 90 68 50

### Val de Moder

9 place du Marché  
67350 PFAFFENHOFFEN  
03 88 07 81 52

- ECRIRE@AGGLO-HAGUENAU.FR -



LE M'HAG de la Communauté d'Agglomération de Haguenau, janvier 2018  
Directeur de publication : Jean-Daniel Schell,  
Vice-Président de la Communauté d'Agglomération de Haguenau / Rédactrice en chef : Aude Bourlett  
/ Rédaction : Direction de la Communication de la Communauté d'Agglomération de Haguenau, Jean de Miscault / Conception et mise en pages : @scoopcommunication / Impression : Gyss Imprimeur / Régie publicitaire : Douglas Marketing et Développement / @ photos CAH sauf mentions / Diffusé à 45 000 exemplaires / Dépôt légal : janvier 2018 / ISSN en cours.  
**N°02 / Janvier - Avril 2018**

## 23 septembre

### HAGUENAU

Plus de 400 personnes, jeunes et parents, ont pu échanger avec des professionnels lors du deuxième Forum des métiers de la défense et de la sécurité. Quelles sont les missions ? Comment devient-on pompier, gendarme, militaire ou policier ? Les questions étaient variées et les jeunes très intéressés par ces métiers qui recrutent.



## 24 septembre

**UBERACH** Une première pour les 30 ans d'existence du Stock-car club du Val de Moder ! Quelque 70 participants ont assuré le spectacle devant plus d'un millier de spectateurs lors de la finale des championnats d'Europe.



## 23 et 24 septembre

**HAGUENAU** Succès au rendez-vous pour la 4<sup>e</sup> édition du Salon immobilier du Nord Alsace. Près de 2 100 visiteurs ont fait le déplacement pour profiter des conseils des nombreux professionnels du secteur. Grâce aux maquettes, futurs acquéreurs et simples visiteurs ont pu se faire une idée de l'offre immobilière du moment.

## 29 septembre

**AGGLO** Un Passe-Quartier à Haguenau utile et beau ! Dès l'ouverture, des centaines d'usagers ont fait leurs premiers pas sur la passerelle de près de 100 mètres de long. Celle-ci a pour vocation de favoriser les mobilités et de faciliter l'accès aux quais de la gare, en particulier pour les personnes à mobilité réduite. Elle sert aussi à relier le quartier du Moulin Neuf au centre-ville.



## Du 6 au 10 novembre

**AGGLO** L'opération « Rendez votre enfant visible » initiée par la Communauté d'Agglomération de Haguenau a permis de sensibiliser 620 élèves de CP issus de 20 écoles élémentaires du territoire, au « voir et être vu ». Un gilet réfléchissant adapté à leur morphologie leur a été remis.



## 28 octobre

**BRUMATH** Triomphale nouvelle version du Sentier fantastique au plan d'eau, plébiscité par 6 000 visiteurs. Une nouveauté, la technologie du mapping vidéo, pour plus de magie !

## Du 29 septembre au 31 décembre

**BISCHWILLER** 2017, l'année du textile ! Trois mille personnes se sont rendues à la Maison des Arts et au Musée de la Laub. Le temps fort, l'exposition temporaire « Au bout du fil », a accueilli plus de 1 400 visiteurs. La mémoire textile de Bischwiller a également été évoquée lors d'une exposition photographique d'Alain Kaiser « Les Bobines de Vestra », installée sur l'ancienne friche industrielle de l'usine. Un moment d'émotion pour les anciens salariés !



## 16 novembre

**AGGLO** Jeudi 16 novembre, s'est tenue à Brumath l'assemblée des conseillers municipaux des 36 communes membres. Elle a présenté le bilan de la 1<sup>re</sup> année d'activité de la Communauté d'Agglomération de Haguenau. Une feuille de route respectée, des élus investis et une première vague de compétences clarifiées. Les élus ont ensuite travaillé sur l'avenir du territoire en définissant les priorités d'actions à venir afin de se projeter ensemble à long terme.





Visite par les élus de l'entreprise Alsace Techniques  
Étiquetage à Uberach en novembre 2017.

économie

## À la rencontre des entreprises du territoire

Comprendre la réalité du monde de l'entreprise, s'inspirer de l'expérience des entreprises pour alimenter la réflexion des élus dans le cadre de la construction du projet de territoire, tel est l'objectif des rencontres régulières organisées tout au long de l'année entre les élus de la Communauté d'Agglomération de Haguenau et les décideurs du monde économique du territoire. Ces rendez-vous apportent une

meilleure connaissance du tissu économique des entreprises, de leurs marchés, de leurs stratégies de développement, de leurs contraintes et besoins. Le vecteur commun de toutes les entreprises rencontrées ? Une innovation permanente, une adaptabilité très forte, une anticipation des besoins des clients du marché, qui permettent une mise en œuvre de stratégies de développement proactive.

## Suivre l'actualité

Vos NOUVEAUX supports  
d'information de la

Communauté  
d'Agglomération  
de Haguenau

La page  
Facebook  
Communauté  
d'Agglomération  
de Haguenau  
Gardez le lien  
au quotidien !

Le site  
internet  
[www.agglo-haguenau.fr](http://www.agglo-haguenau.fr)  
Profitez des services  
en ligne !

## Votre calendrier des ordures ménagères 2018



Les calendriers de ramassage des ordures ménagères ont été distribués fin décembre dans toutes les boîtes aux lettres pour les secteurs de Brumath, Bischwiller et Val de Moder. Les habitants du secteur de Haguenau, quant à eux, seront destinataires du calendrier 2018 courant janvier [le précédent allant jusqu'à fin janvier]. Les documents sont également téléchargeables sur le site Internet : [www.agglo-haguenau.fr](http://www.agglo-haguenau.fr).



**INFO MOBILE :** Il est aussi possible de mettre une alerte dans les agendas électroniques la veille du jour de collecte, en flashant avec son téléphone mobile le QR code indiqué sur les calendriers.

## Et aussi...

Les séances du Conseil d'Agglomération se tiennent successivement dans une des communes du territoire. Les prochaines séances auront lieu :

**JEUDI  
8 FÉVRIER  
À ENGWILLER**  
Salle polyvalente  
rue des Vosges

**JEUDI 24 MAI  
À BRUMATH**  
Centre culturel,  
salle Stoskopf  
29 rue André  
Malraux

**JEUDI 22 MARS  
À OHLUNGEN**  
Espace Sport et  
Culture  
rue du Moulin

Les séances sont  
ouvertes au public  
et débutent à 19 h.

Le calendrier des séances de l'année 2018 sur [www.agglo-haguenau.fr](http://www.agglo-haguenau.fr).

# En direct des communes

## SECTEUR DE HAGUENAU

Après la mise en service du Passe-Quartier et le dévoilement de la future gare de Haguenau (espace Gare et Services), projet d'envergure pour la Communauté d'Agglomération, c'est l'ensemble du Pôle d'échanges multimodal qui prend sens dans l'esprit des usagers.

L'organisation et l'harmonie du bâtiment avec le Passe-Quartier se dessinent, l'enchaînement des opérations devient plus lisible. Le projet gares est aujourd'hui véritablement sur les rails au profit de tous les habitants d'Alsace du Nord, nombreux à fréquenter l'espace.

Dans un style très contemporain, voulu comme un marqueur fort d'entrée de ville, l'espace Gare et Services regroupera notamment l'ensemble des services en lien avec les mobilités (train, bus, vélo...). Il verra le jour en 2020, après la création d'un parking vélos côté centre-ville en 2018 et le remaniement du souterrain nord en 2019.



Perspective du futur bâtiment de la gare.

© Atelier Schall

## SECTEUR DE BRUMATH

Réaménagement-extension de la déchèterie de Brumath. Mise en service en 1993, elle nécessitait une rénovation lourde pour prendre en compte la multiplicité des déchets à collecter et l'évolution de la réglementation.



Mise en œuvre d'un bassin de rétention des eaux pluviales.

À ce titre, différents travaux d'aménagement ont été réalisés pour mieux répondre à la demande des habitants du territoire. Grâce à l'extension du quai de dépôt, six bennes supplémentaires ont été ajoutées. Elles recueillent désormais les nouvelles filières de tri (plâtre, mobilier...). Cet ajout permet de doubler la capacité de contenance de certaines filières existantes, très souvent sollicitées, comme les déchets verts. La construction d'un auvent abrite désormais les déchets devant être protégés de la pluie.

De plus, la mise en œuvre d'un bassin de rétention des eaux pluviales et des éventuelles eaux d'extinction d'un incendie assure la mise en conformité du site avec les dernières normes environnementales.

Par ailleurs, un local bureaux-vestiaires pour le personnel a été édifié, disposant d'une douche de sécurité en cas d'accident corporel avec des produits chimiques. Les travaux se sont déroulés en site occupé, de septembre 2016 à avril 2017, pour un coût de 225 000 € TTC.

### Vidéoprotection

La déchèterie de Brumath, tout comme celle de Mommenheim, sera prochainement équipée d'un système de vidéoprotection dans le cadre de la sécurisation des sites contre les vols.





© Futura Play

## SECTEUR DE BISCHWILLER

**Nouvelle pataugeoire et jeux d'eau pour la piscine.** Avec ses 46 000 entrées l'an passé, la piscine communautaire de Bischwiller attire de nombreux nageurs de tout le territoire. L'année 2018 verra l'installation d'une nouvelle pataugeoire pour les bébés et les enfants.

**E**n effet, suite à d'importantes fuites d'eau détectées sur le réseau d'alimentation de la pataugeoire, la structure va être entièrement reconstruite avant l'ouverture estivale prévue en mai prochain. Le montant total des travaux s'élève à 205 000 € HT [pris en charge par l'assurance] et comprend notamment le terrassement, la plateforme en béton, le système d'évacuation des eaux, les équipements de l'installation.

### Jeux d'eau et toboggans

Comme l'installation précédente, la future pataugeoire sera composée de deux bassins. Le plus petit, réservé aux bébés, sera réorienté vers les espaces verts, afin de faciliter l'installation de parasols lors des fortes chaleurs. Les petits baigneurs et leurs accompagnateurs pourront ainsi se rafraîchir tout en restant à l'ombre ! L'installation sera agrémentée de nouveaux jeux d'eau : canon à eau avec jet sur cible, toboggans et jeu de rivière feront le bonheur des enfants !

Nous vous attendons nombreux pour découvrir en famille la nouvelle installation ludique et profiter du bassin de taille olympique, d'un cadre de verdure exceptionnel et des espaces de détente, dès le 21 mai prochain !

Piscine communautaire de Bischwiller, rue du Stade, parking gratuit à proximité.

### + d'infos

Horaires et tarifs sur [www.agglo-haguenu.fr](http://www.agglo-haguenu.fr) / Sortir / Piscines

## SECTEUR DU VAL DE MODER

**À vitesse très haut débit.** Depuis l'automne 2017, un important chantier a démarré dans le cadre du déploiement de la fibre optique dans les différentes communes du Val de Moder.

**L**es travaux permettront l'accès au très haut débit à une majorité d'habitants du secteur. Le nœud de raccordement optique [NRO] a été installé à Pfaffenhoffen en septembre dernier. Actuellement, plusieurs travaux sont en cours afin de mettre en place la fibre avec la création de tranchées réalisées notamment de La Walck jusqu'à Uhrwiller.

La gestion du chantier est assurée par la société Rosace. Cette dernière déploie prioritairement la fibre dans les petites communes qui ne sont pas encore desservies par le haut débit afin que l'ensemble du territoire soit raccordé d'ici à 2023. Ce projet de grande envergure s'inscrit dans le plan France Très Haut Débit et présente un enjeu industriel et économique national majeur. C'est également un facteur essentiel d'attractivité des territoires et de développement de nouveaux services innovants.





Un chantier de réfection de la voirie à Haguenau.

# Agir pour votre quotidien

**QUELLES SONT LES MISSIONS DE LA COMMUNAUTÉ D'AGGLOMÉRATION (CAH) ?** Et quelles actions relèvent des communes ? Depuis le 1<sup>er</sup> janvier 2018, le périmètre d'intervention de la CAH a évolué. L'objectif est de concilier une action publique cohérente à l'échelle du territoire communautaire avec le respect des spécificités locales.

**D**ans les premiers mois de son existence, la Communauté d'Agglomération de Haguenau exerçait, en plus des compétences « obligatoires » [le développement économique, la collecte et le traitement des déchets ménagers, l'aménagement de l'espace et la mobilité...], les compétences des anciennes communautés de communes, dans leur périmètre respectif. Mais la CAH n'avait pas vocation à rester simplement une addition d'anciens programmes, et se devait au contraire de définir sa propre organisation. Au cours de l'année 2017, les élus [bureau communautaire, maires, commissions communautaires] ont donc réfléchi aux autres actions que la Communauté d'Agglomération de Haguenau devrait porter, dans le cadre des différentes options proposées par la loi. Autrement dit, il s'agissait de définir les compétences qui seraient conservées par l'intercommunalité, et celles qui seraient restituées aux communes du territoire.

## Une décision prise à l'unanimité

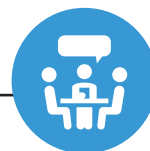
C'est le 12 octobre dernier que le Conseil communautaire, réuni à Huttendorf, a concrétisé ce travail de réorganisation, en votant à l'unanimité l'évolution des compétences et l'adoption de nouveaux statuts pour la Communauté d'Agglomération. La réorganisation, qui a pris effet le 1<sup>er</sup> janvier 2018, est guidée par des principes simples : elle doit favoriser une action publique efficace, une gestion performante, et répondre au besoin de proximité des habitants et des acteurs du territoire. « *La répartition vise un équilibre entre la solidarité intercommunale et le respect des spécificités locales, entre unité communautaire et préservation des prérogatives des maires et des communes* », observe Claude Sturni, Président de

la CAH. Cette nouvelle répartition a entraîné automatiquement la mise à disposition, au bénéfice des communes ou de la CAH, des moyens financiers et matériels nécessaires à l'exercice des compétences. Pour autant, tout n'a pas été figé au 1<sup>er</sup> janvier 2018 : dans le domaine des équipements culturels et

**“ La restitution de compétences communautaires aux communes ne se fait pas sans le transfert des moyens nécessaires pour en assurer l'exercice. ”**

sportifs, la Communauté d'Agglomération se donne un délai supplémentaire pour faire un choix, comme l'y autorise la loi. En attendant, elle conserve en son sein l'entretien et la gestion de certaines structures culturelles et sportives qui relevaient auparavant de la responsabilité des anciennes communautés de communes. De nombreux

équipements sont concernés. Citons, par exemple, le centre culturel Claude Vigée à Bischwiller, le stade de football à Schirrhein, la Médiathèque intercommunale à Brumath, la piscine intercommunale à Val de Moder...



Harmonisation sur l'ensemble du territoire communautaire, restitution des compétences aux communes ou encore exercice différencié pour tenir compte des spécificités et des besoins locaux : **la Communauté d'Agglomération s'est prononcée sur l'évolution de ses compétences.**

# L'action de la Communauté d'Agglomération dans notre vie quotidienne

La Communauté d'Agglomération de Haguenau est le groupement de 36 communes qui unissent leurs moyens pour offrir de meilleurs services aux habitants et aux acteurs du territoire, dans une logique d'efficacité et de mutualisation des moyens. Au 1<sup>er</sup> janvier 2018, voici les domaines dans lesquels la CAH intervient au quotidien.

## DÉVELOPPEMENT économique et AMÉNAGEMENT du territoire

Le développement économique



Le déploiement du très haut débit



L'aménagement de l'espace communautaire



La gestion des systèmes d'information géographique

Le programme local de l'habitat



## CADRE de VIE

La collecte et le traitement des déchets ménagers



La gestion de la voirie d'intérêt communautaire

La gestion des milieux aquatiques et la prévention des inondations



Le balayage<sup>\*1</sup> et la viabilité hivernale<sup>\*2</sup>



La protection de l'environnement<sup>\*3</sup>



\*1 Sur le territoire des communes de l'ancienne CC de la Région de Haguenau.  
 \*2 Sur le territoire des communes des anciennes CC de la Région de Haguenau et du Val de Moder.  
 \*3 Mise en œuvre du plan « climat air énergie » et espace Info Energie.

## ÉQUIPEMENTS

La petite enfance<sup>\*1</sup>, les écoles intercommunales, les structures périscolaires et extrascolaires, les actions en faveur de la jeunesse

La gestion des équipements culturels et sportifs<sup>\*2</sup> d'intérêt communautaire

La gestion d'une banque de matériel pour les fêtes et les cérémonies

La lecture publique<sup>\*3</sup>

La gestion des maisons de services au public

La gestion de l'abattoir implanté à Haguenau

- \*1 La gestion des relais d'assistants maternels.
- \*2 Il s'agit actuellement de certains équipements que les anciennes communautés avaient en compétence.
- \*3 Sur les territoires des anciennes CC de la Région de Brumath et de Bischwiller et environs.

## SÉCURITÉ et SOLIDARITÉ

Les actions en faveur de la sécurité routière

La politique de la ville

La fourrière pour animaux

Le secours et la lutte contre l'incendie\*

La fourrière automobile

L'accueil des gens du voyage

\* Contribution financière au Service départemental d'incendie et de secours.

Les actions de la Communauté d'Agglomération de Haguenau sont à retrouver sur [www.agglo-haguenau.fr](http://www.agglo-haguenau.fr).

# La « marque » de l'économie

Priorité de la Communauté d'Agglomération de Haguenau, le développement économique du territoire est assuré par le CAIRE (Centre d'animation, d'information et relais économique). Une seule « marque » pour plusieurs services aux entreprises.

« Avec la création de la Communauté d'Agglomération de Haguenau, le CAIRE a changé de dimension, explique Dominique Platz, directeur du développement économique de la CAH. Notre terrain d'action, ce sont désormais 26 zones d'activités et 8 500 entreprises, qui emploient 44 000 personnes. » Créé en 1991 à l'initiative de la Ville de Haguenau, le Centre d'animation, d'information et relais économique [CAIRE] exerce la compétence obligatoire du développement économique sur l'ensemble du territoire.

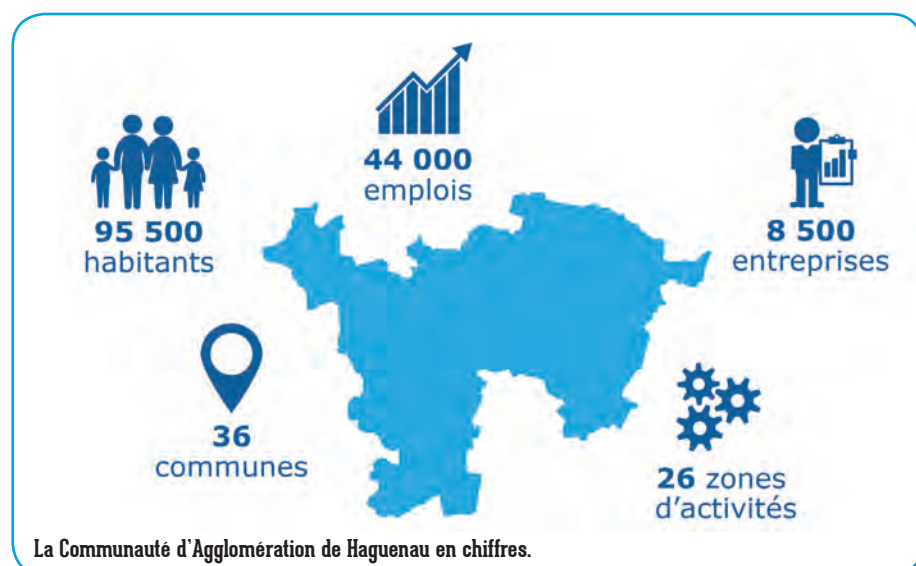
## Deux en un

Le CAIRE, ce sont en fait deux services en un : la Maison de l'entreprise et une pépinière d'entreprises. Vous êtes créateur d'entreprise, startuper, industriel, artisan, commerçant, la Maison de l'entreprise apporte les réponses à vos questions. Et sur un seul site. Conseils à la création ou au développement, accompagnement, aides directes ou indirectes, financement... Dix-huit partenaires ont uni leurs compétences au sein du CAIRE : Région Grand Est, chambres consulaires, plateforme d'initiative locale...

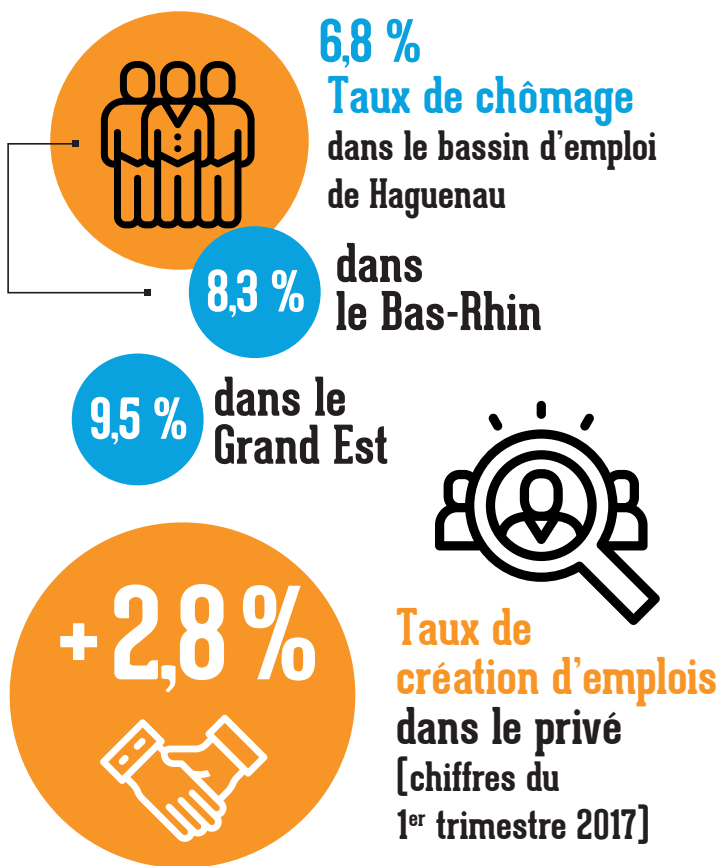


« Le chef d'entreprise vient ici avec ses besoins, insiste Dominique Platz. Notre mission : être un facilitateur, l'aider à trouver une réponse à ses questions, soit directement, soit en le mettant en relation avec l'un de nos partenaires. »

Dès son origine, le CAIRE a également hébergé une pépinière d'entreprises à Haguenau. Avec la création de la CAH, le CAIRE propose dorénavant deux nouveaux sites aux créateurs à Bischwiller et Val de Moder. Ce sont ainsi 4 500 m<sup>2</sup> de locaux d'activité, 12 ateliers, 64 bureaux que le CAIRE peut mobiliser pour accompagner le démarrage des projets de création d'entreprise. « Le CAIRE est devenu une pépinière multisite, précise son directeur. Grâce à notre accompagnement, à la mutualisation des services, aux synergies qui se créent entre les entreprises elles-mêmes, notre volonté est d'ensemencer le territoire et de contribuer à sa dynamique économique. »



## Emplois sur le territoire



**Jean-Michel Staerlé**

Vice-Président chargé  
du Développement économique  
Emploi-Formation

### ” En quoi la CAH est-elle un plus pour les entreprises ?

UNE QUESTION À

Nous leur proposons une offre foncière beaucoup plus large, notamment grâce aux trois pépinières du CAIRE. Nous travaillons sur l'innovation par la mise en réseau des IUT, des lycées et CFA avec le monde de l'industrie. Nous avons harmonisé la fiscalité vers le bas : dorénavant la contribution foncière des entreprises est la même sur tout le territoire et le taux est plus bas que la moyenne des taux précédents. Nous faisons le pari de l'attractivité : des entreprises en meilleure santé et plus nombreuses créent davantage d'emplois, génèrent plus de recettes fiscales et donc permettent de financer de nouveaux projets... qui à leur tour attireront de nouvelles entreprises. C'est le fameux cercle vertueux.

## Brèves

### PLONGÉE

En mars dernier, 700 scolaires et 3 000 visiteurs ont participé à l'événement « Plongez au cœur de l'industrie ». Une journée organisée avec l'UIMM (Union des industries et métiers de la métallurgie), les entreprises, l'IUT, les lycées et CFA, pour découvrir la richesse du tissu industriel de l'agglomération.



### GRAINE DE PÉPINIÈRE

Isoprom s'est installée dans la pépinière du CAIRE à Haguenau il y a cinq ans avec un salarié. L'entreprise spécialisée dans des techniques innovantes d'isolation du bâtiment compte désormais 13 salariés et s'apprête à poursuivre son développement dans de nouveaux locaux.

## Rendez-vous

### Une matinale de l'entrepreneuriat

En partenariat avec l'ADIRA, le CAIRE organise dans ses locaux une matinée consacrée au financement de l'entrepreneuriat, **jeudi 29 mars de 9 h à 12 h 30.**

Créateur, startuper, repreneur, dirigeant d'entreprise, vous innovez ? Vous créez ? Vous vous développez et cherchez à financer vos projets ?

Rencontrez les acteurs de l'accompagnement et du financement qui soutiennent l'écosystème entrepreneurial alsacien : BPI France, Sodiv, PFIL, Alsace Innovation, Semia, Région Grand Est, Réseau Entreprendre, chambres consulaires, experts-comptables, banques... Deux conférences dédiées au financement de projet et à la création-reprise d'entreprise viendront également ponctuer la matinée.

+ d'infos  
[www.agglo-haguenau.fr](http://www.agglo-haguenau.fr)

# Rencontrez votre conseiller

**INFO → ÉNERGIE**  
près de chez vous

Vous vous demandez par où commencer dans votre projet de rénovation ou de construction ? Comment isoler votre logement ? Est-ce que le solaire fonctionne dans le Grand Est ? Quelles aides financières sont accordées pour vos travaux ? Un conseiller Info Énergie est à votre disposition pour répondre à toutes vos questions.



## Qu'est-ce que l'espace Info Énergie ?

L'espace Info Énergie de votre territoire vous apporte **un conseil de proximité gratuit, neutre, indépendant et personnalisé**, aussi bien technique que financier, sur l'énergie et l'habitat. Il est soutenu par l'Agence de l'environnement et de la maîtrise de l'énergie, la Région Grand Est et la Communauté d'Agglomération de Haguenau.

Les objectifs sont multiples :

- **Vous accompagner dans votre projet** de construction et de rénovation énergétique et prioriser les travaux.
- **Vous renseigner sur les aides financières**, qu'elles soient locales ou nationales.
- **Vous guider dans le choix d'un professionnel** qualifié pour votre projet.
- **Vous informer sur les gestes**

**économiques** et réduire vos consommations d'énergie.

Depuis le 1<sup>er</sup> janvier 2018, Arnaud Martin est le conseiller Info Énergie pour l'ensemble de la Communauté d'Agglomération de Haguenau. Vous pouvez le joindre au 03 88 06 59 53 / mél : [info-energie@agglo-haguenau.fr](mailto:info-energie@agglo-haguenau.fr). Rencontre sur rendez-vous ou lors des permanences dans les différents secteurs :

### • HAGUENAU

4 A rue des Chevaliers

### • BISCHWILLER

Le 2<sup>e</sup> mercredi après-midi de chaque mois  
Maison des services  
48 rue Clemenceau

### • BRUMATH

Le 3<sup>e</sup> mercredi après-midi de chaque mois  
Mairie de Brumath  
4 rue Jacques Kablé

### • VAL DE MODER

Le 4<sup>e</sup> mercredi après-midi de chaque mois  
9 place du Marché à Pfaffenhoffen

## + d'infos

N'hésitez pas à consulter le site internet des espaces Info Énergie du Grand Est et à vous rendre sur la page Simul'aides pour connaître les aides que vous pouvez obtenir en fonction de votre projet : [www.eie-grandest.fr](http://www.eie-grandest.fr).



# Les compagnons du Devoir ont grandi

À MOMMENHEIM, A2MH, fondée par trois compagnons du Devoir, s'est fait une place sur le marché de la réparation hydraulique pour l'industrie et le matériel roulant.

Comme ses deux associés, Patrick Weber est un ancien compagnon du Devoir formé dans les métiers de la mécanique. En 2006, il remporte même la médaille de bronze de la finale des Olympiades des métiers dans sa discipline. Mais lui, ce qu'il voulait faire, c'était monter sa boîte. Il s'y est pris tôt. En 2001, il s'installe dans le sous-sol de la maison paternelle, à Minversheim, et se lance dans la réparation de moteurs, de pompes, de vérins hydrauliques. Du lourd, voire du très lourd.

Seize ans plus tard, après un passage sur la zone artisanale de Mundolsheim, les trois compagnons ont pris du poids. Leur société, A2MH, comme Alsace Maintenance Mécanique Hydraulique, a pignon sur rue dans la grande zone industrielle de Mommenheim et emploie treize personnes. Ils ont fait construire un bâtiment industriel de 1 500 m<sup>2</sup> dans lequel ils proposent deux services principaux à leurs clients. « *Nous avons deux grandes familles de clientèle*, explique Patrick Weber : *les industriels*

Réalisation, installation et mise en route de centrales hydrauliques.



©A2MH

## Réparation minute

Outre son atelier de grosse réparation, A2MH a ouvert un comptoir de fournitures hydrauliques pour l'industrie et le matériel roulant : flexibles, tuyauterie, huile, composants. Le client

arrive avec un tuyau qui fuit, il repart avec un tuyau tout neuf, coupé à la bonne dimension et équipé de ses embouts sertis. C'est le service réparation minute appliqué aux engins de chantier.

## TUNNELIER

Quand le tunnelier a creusé le tunnel de Saverne sur la LGV Est, A2MH est souvent intervenue pour réparer des pannes ou fournir des flexibles ou de l'huile. De même d'ailleurs que pour bon nombre d'engins de chantier de la ligne à grande vitesse : camions, bulls, scrapers...

et les entreprises qui utilisent du matériel roulant. » Pour les premiers, qui représentent près de 60 % de la clientèle, A2MH répare les pièces cassées, mais peut aussi proposer d'optimiser l'installation hydraulique pour limiter le risque de pannes. Il s'agit de dépanner des grosses presses, des machines de fonderies, des lyophilisateurs..., chez Schaeffler, Safran, Kuhn, Haemmerlin, Roquette, Lilly...

Les seconds sont des entreprises du BTP ou des exploitants agricoles, qui ont

besoin de faire réparer leurs pelleteuses, bulldozers, tracteurs, moissonneuses-batteuses... « *Nous faisons la différence sur les délais et sur les prix*, insiste le dirigeant : *il est généralement beaucoup plus rapide de réparer que de faire venir une pièce neuve, et la réparation coûte en général 60 % du prix du neuf.* » Sans compter que cela évite de jeter inutilement des éléments entiers de moteurs : argument auquel les clients sont de plus en plus sensibles.

# Journées portes ouvertes !

DU 27 AU 31 JANVIER

TESTEZ GRATUITEMENT\* ET SANS RDV  
VOTRE SALLE SPORT BONHEUR®



KEEPCOOL.FR

## KeepCool

STRASBOURG - LINGOLSHEIM - SCHWEIGHOUSE - HAGUENAU

\* 1 séance par personne. En cas de forte affluence, l'accès peut être refusé. Il est recommandé de consulter un médecin avant toute pratique sportive et de signaler à l'accueil les contre-indications connues. KC Alsace RCS Aix 811 704 618

# Bitschhoffen, petite mais très dynamique

MOINS PEUPLÉE QUE SES VOISINES, la commune impressionne par son dynamisme : entreprises, investissements scolaires, manifestations... Tout le monde s'y met.



@DOCUMENT REMIS

## Fiche d'identité

- 254 ha
- 460 habitants
- 2 collectifs ;  
8 constructions  
nouvelles de 2016  
à 2017

**E**n 1945, après les durs combats de la fin de la guerre, il ne restait quasiment plus rien du village de Bitschhoffen, sur les hauteurs de la Moder.

### Esprit d'entreprise

Au lendemain du conflit, la commune reprend vie et, au fil des années, quatre entreprises font parler d'elles : deux entreprises de maçonnerie, une charpenterie et un fabricant de fenêtres PVC, qui, aujourd'hui, emploient près de 120 salariés dans la zone artisanale... « sur laquelle nous pouvons encore accueillir des entreprises et des emplois », insiste le maire, François Anstett. Une micro-entreprise de nettoyage, une garderie pour chats, un cabinet de médiation animale, trois gîtes ruraux, deux éleveurs de vaches allaitantes et laitières, cinq petites exploitations céréalières et le célèbre bar tabac *À la rose* complètent ce beau tableau entrepreneurial.

### Les enfants aux petits soins

Inaugurée à la rentrée de 2016, l'école intercommunale Pierre Pflimlin de

Bitschhoffen, La Walck et Uberach est construite sur le ban de cette dernière mais à une centaine de mètres de Bitschhoffen. Elle accueille 230 enfants, dont beaucoup utilisent la toute nouvelle piste cyclable la reliant au village. Mais l'ancienne école de Bitschhoffen n'est pas restée vide longtemps : après des travaux d'aménagement financés par la commune, la Maison d'Assistant[e]s Maternel[le]s du Trèfle à Quatre Feuilles a ouvert dès la

rentrée 2017 et accueille 12 enfants, en attendant 4 de plus en 2018.

## La parole à... FRANÇOIS ANSTETT Maire



### Mystérieux écossais

Et pour finir, une petite question : pourquoi la coiffe traditionnelle des femmes de Bitschhoffen arbore-t-elle des motifs écossais ? Mystère...

👏 **Chaque premier dimanche d'octobre, nous organisons le Nochmessti, une fête magnifique qui rassemble toutes les associations et les habitants, raconte le maire, François Anstett. On vient de loin pour y participer.**

# Hochstett, haut lieu de mémoire

UN SURVIVANT DE LA RETRAITE DE RUSSIE qui édifie une chapelle, deux gisements de fer et de pétrole exploités lors des siècles précédents : Hochstett cultive son histoire.



## Fiche d'identité

- 213 ha
- 373 habitants
- 2 lotissements communaux

**H**ochstett, et contrairement à ce que son nom pourrait laisser penser, n'est pas le point le plus haut de la contrée. « *Nous avons au moins deux ou trois communes proches plus hautes que nous* », admet le maire, Clément Jung.

### Fer et pétrole

Il y a quelques décennies, la commune était surtout connue pour son puits de pétrole. Au sud du gisement de Pechelbronn, l'or noir y fut exploité jusqu'au milieu des années 1950. De l'autre côté du village, c'est l'Erzbuckel, la colline de fer, qui intrigue : une petite dépression où la terre a été creusée afin d'en extraire le minerai, et juste à côté une butte où les rejets ont été entassés, comme en une sorte de terril miniature.

### A l'aide des aidants

L'accueil de jour des personnes âgées Les Fourmis est un des plus anciens

d'Alsace du Nord. Depuis 2003, il accueille une quinzaine de personnes par jour, principalement des malades d'Alzheimer, qui viennent une ou deux fois par semaine... ce qui est aussi une manière d'aider les aidants. L'AJPA est le premier employeur de la commune : une vingtaine de sala-

## La parole à... CLÉMENT JUNG Maire



riés, dont un kiné et un médecin à temps partiel.

### La chapelle du grognard

Au début de l'hiver 1812, Jean Oster, né à Hochstett en 1787, participe à la retraite de Russie. Il fait un vœu : s'il rentre au village, il y construira une chapelle. Il revient, se marie... et tient sa promesse. La chapelle est bâtie en 1822. Elle a été récemment rénovée par la commune et une poignée de bénévoles.

📢 **Notre principal souci, c'est la RD 419, regrette le maire, Clément Jung : 8 100 véhicules traversent le village tous les jours, et 20 % sont en excès de vitesse !**

## Février

## BISCHWILLER DANSE IN THE MIDDLE, C<sup>IE</sup> SWAGGERS / MARION MOTIN

*In the Middle* est une ode à la femme qui s'affranchit, celle qui ose casser les codes pour être elle-même, sans faux-semblant. Prises dans le mouvement et la magnifique chorégraphie de Marion Motin, les sept danseuses explorent leur liberté et en appellent à leur créativité pour renouveler leur art en l'élevant à un très haut niveau artistique.

**Mardi 6 février**

MAC Robert Lieb, rue du Stade

Tarif normal : 19 € - réduit : 17 €



AGGLO

## Cavalcades carnavalesques

Les cavalcades se succéderont sur le territoire ! Pour tout connaître des animations carnavalesques, des concours de chars et des thèmes 2018 ainsi que des lieux de rendez-vous, direction le site internet de la Communauté d'Agglomération qui vous dit tout !

[www.agglo-haguenau.fr](http://www.agglo-haguenau.fr)

## Mars

## Le train de la Moder

L'association Le train de la Moder organise une exposition de modélisme ferroviaire sur plus de 1 200 m<sup>2</sup> dans deux salles. Des exposants venant de différentes régions présenteront leurs créations. Des pures merveilles de technicité, de réalisation de paysages, de reproduction de sites touristiques très connus. Une exposition pour faire rêver les petits, mais aussi et surtout les grands ! Stands de vente de matériel et décors ferroviaires.

**Les 17 et 18 mars de 13 h 30 à 19 h et de 9 h 30 à 18 h**

Maison des loisirs d'Überach, rue Dorfmat

Entrée : 3,50 € / Entrée gratuite aux moins de 12 ans accompagnés d'un adulte

Renseignements : 06 74 01 74 89, [train-moder@orange.fr](mailto:train-moder@orange.fr)

Site internet <http://letraindelamoder.wifeo.com>



©DOCUMENT REMIS

## Haguenau fête le printemps

Troisième édition de Sandhaas Spring. Au programme, une multitude d'événements festifs et conviviaux, pour vivre un début de printemps réussi ! Sport, gastronomie, musique... Sortez, respirez, profitez !

Samedi 14 et dimanche 15 avril au centre-ville de Haguenau.



© Emmanuel Viverge

### Avril



#### NETTOYAGE DE PRINTEMPS

24 mars et 7 avril

Opération citoyenne sur tout le territoire de la Communauté d'Agglomération. Mobilisons-nous !  
Lieux de rendez-vous et horaires sur [www.agglo-haguenau.fr](http://www.agglo-haguenau.fr)

## Le Printemps de la langue régionale

### BRUMATH LA BUDIG

La Budig offre un spectacle vivant, satirique et humoristique sur l'actualité en chansons et en sketches pour francophones avertis et dialectophones en devenir.

Samedi 7 avril à 20 h 30

Maison des œuvres

Tarif : 10 €.

Renseignements : [brumath.animation@orange.fr](mailto:brumath.animation@orange.fr)

### BISCHWILLER ONE-MAN-SHOW

Roger Roth fêtera le *Friehjojr fer unseri Sproch* avec son one-man-show en dialecte époustouffant ! Rire et bonne humeur seront au rendez-vous !

Vendredi 13 avril à 20 h

MAC Robert Lieb, rue du Stade. Entrée gratuite.

Toutes les infos

sur [www.bischwiller.com](http://www.bischwiller.com)

## BRUMATH

### Salon du livre

La Ville et la médiathèque Les Triboques, en partenariat avec la Société des écrivains d'Alsace, de Lorraine et du Territoire de Belfort, organisent un salon d'auteurs. À cette occasion, le public pourra rencontrer des écrivains et des illustrateurs régionaux, découvrir des talents, échanger avec eux et demander des dédicaces. Une trentaine de plumes seront rassemblées couvrant tous les domaines de la littérature pour enfants et pour adultes. Des rencontres à partager en famille !

Dimanche 8 avril de 14 h à 18 h

Au Patio, salle la Fibule

9 rue Jacques Kablé

Renseignements : 03 88 52 52 87

### HAGUENAU

## Nouvelle exposition au Musée du Bagage



« Du grand tour au tour-opérateur », c'est le titre de la nouvelle exposition de malles et de nécessaires de voyage. Le tourisme balnéaire, les grandes traversées trans-atlantiques et les congés payés y seront notamment évoqués...

Du 17 mars 2018 au 31 décembre 2019

Musée du Bagage, 5 rue Saint-Georges

[www.museedubagage.com](http://www.museedubagage.com)

# PATHÉ BRUMATH

## UNE EXPÉRIENCE DE CINÉMA UNIQUE



14 salles  
 Son immersif **DOLBY ATMOS**  
 Projections 2K et 4K  
 Hall et espace détente repensés

Un large choix de films avec 350 séances hebdomadaires toute l'année

Des retransmissions d'opéras MET, de ballets Bolchoï et d'évènements live

Films, horaires et e-billets sur l'application mobile et sur [cinemapathe.com](http://cinemapathe.com)

Pathé Brumath - 6, rue des Frères Lumières, ZI Brumath- 67170 Brumath



Accessible aux personnes à mobilité réduite



Accès en voiture par l'autoroute A4, sortie Haguenau : suivre Brumath Zone Activité, direction Bernolsheim en face du Super U.



Accès SNCF et réseau G7 : gare de Brumath, direction zone d'activité (10mn)



Gratuit 1250 places

### VOTRE ENTREPRISE EST EN DANGER



### NOUS AVONS LA SOLUTION



Solutions de sécurité  
 Audit  
 Tests d'intrusion  
 Surveillance  
 Formations  
 RGPD

[www.bls.fr](http://www.bls.fr) • 03 88 32 30 02

volkswagen.fr

## Nouveau T-Roc.



À découvrir dès maintenant chez votre distributeur.



Volkswagen recommande Castrol EDGE Professional  
 Volkswagen Group France - SA - R.C.S. Seine 8 402 03 128  
 Modèle présenté : Nouveau T-Roc Carat Exclusive 2.0 TDI 150 ch DSG7 4MOTION avec options : peinture métallisée 'Jaune Caratoni', toit, montants et boîtiers de réservation de couleur noire ; jantes alliage 18" 'Grande HRP' gris Adamantium et 'Park Assist 3.0'.  
 Cycle mixte (l/100km) : 5,1. Rejets de CO<sub>2</sub> (g/km) : 135.

Réservez votre essai au 03 88 05 42 60 ou par email à [guillaume.perrais@caravenue.com](mailto:guillaume.perrais@caravenue.com)

**VOLKSWAGEN OBLINGER**  
 1.02 route de Marienthal - 67500 HAGUENAU  
 03 88 05 42 60

Concession du Groupe  
**CAR AVENUE**  
 - Distribution Automobiles depuis 1926 -



# BATIGERE MAISON FAMILIALE

## Nos programmes immobiliers



Livraison  
2018



## Le Clos du Peuplier

Maisons de ville à vendre en PSLA  
à Haguenau

À partir de : 215 263€

6 maisons de ville RT 2012 à vendre,  
prêtes à décorer de type T4 et T5 avec garage,  
terrasse et jardin.

## Les Cristallines\*

Appartements à vendre en PSLA  
ÉCO-QUARTIER THUROT

À partir de : 107 449€

12 appartements T2 ou T3 à vendre en PSLA  
à Haguenau avec balcon ou terrasse et stationnement

Réunion d'information le 23 janvier 2018 à 18h chez  
AMITEL - 20bis, rue de la Redoute - Haguenau

\* Remise  
de 4000 € sur  
les 5 premières  
réservations



## Le Clos SILVA

Maisons individuelles neuves  
à vendre à Brumath

T5 à partir de 228 500 € TTC

5 maisons individuelles de type 5 prêtes à décorer  
avec garage, terrasse et jardin.

Livraison  
2019  
Premier  
trimestre



Acheter  
progressivement

15 ans  
d'exonération de  
taxes foncières

Pas de frais  
d'agence

Sécurisation  
gratuite de l'achat

Prêt à décorer



## Contactez-nous !

Plus d'infos sur  
[www.batigere-maison-familiale.fr](http://www.batigere-maison-familiale.fr)  
ou par tél 03 87 39 57 00